



DECLARACIÓ AMBIENTAL 2010

CLUB NÀUTIC AMETLLA DE MAR



Les dades validades a aquesta declaració corresponen al període gener-desembre 2010

INDEX

1. INTRODUCCIÓ	3
2. PRESENTACIÓ DE L'EMPRESA I EL CENTRE	5
3. PRESENTACIÓ DEL SISTEMA DE GESTIÓ AMBIENTAL	9
4. ABAST DEL SISTEMA DE GESTIÓ	9
5. POLÍTICA AMBIENTAL	10
6. IDENTIFICACIÓ I VALORACIÓ DELS ASPECTES AMBIENTALS	11
7. PROGRAMA AMBIENTAL	14
8. CONTROLS I MESURES	18
8.1. Consum de l'aigua	18
8.2. Gestió de l'energia	20
8.3. Consum de matèries primeres	24
8.4. Emissions atmosfèriques	26
8.5. Soroll	26
8.6. Generació de residus	27
8.7. aigües residuals	29
9. FORMACIÓ DEL PERSONAL I SENSIBILITZACIÓ / COMUNICACIÓ ALS USUARIS I PROVEIDORS	32
10. LEGISLACIÓ AMBIENTAL I ALTRES REQUISITS	35
11. EMERGÈNCIES AMBIENTALS	37
12. RELACIÓ D'INDICADORS BÀSICS	39
13. TERMINI DE VALIDESA DE LA DECLARACIÓ MEDIAMBIENTAL I SIGNATURES	40

1. INTRODUCCIÓ

La Junta Directa del **Club Nàutic de l'Ametlla de Mar**, molt sensibilitzada amb la protecció del Medi Ambient va decidir implantar un Sistema de Gestió Ambiental en aquest Club ubicat al municipi de l'Ametlla de Mar. Aquest sistema s'ha implantat segons el Reglament Europeu EMAS i la norma internacional ISO 14001.

L'**abast** d'aquest sistema és doncs totes aquelles activitats que es desenvolupen a les instal·lacions que formen aquest centre i els seus impactes ambientals relacionats. Entre aquestes activitats el Club Nàutic de l'Ametlla de Mar ofereix als seus usuaris serveis de:



Vista aèria del Club Nàutic de l'Ametlla de Mar

- Capitania
- Marineria
- Recollida i gestió dels residus
- Estació ecològica de recollida d'aigües de sentina i residuals de les embarcacions
- Manteniment de les instal·lacions

- Activitats de capbussament per tal de comprovar l'estat de les instal·lacions i vaixells
- Vestuaris
- Escar
- Vigilància
- Neteja
- Marina seca
- Benzinera
- 255 amarres
- Local social (recepció, administració i informació als usuaris)
- Escola i magatzem de vela
- Panyols

El Sistema de Gestió Ambiental és una eina d'autoavaluació que ens permet valorar els impactes ambientals associats a l'activitat del club. A partir d'aquest coneixement es desencadena un procés de millora contínua en el treball diari per a minimitzar aquests impactes i finalment s'estableixen uns mecanismes d'autocontrol per vetllar pel bon funcionament de tota l'estructura del sistema.

Les dades validades a aquesta declaració corresponen a l'any 2010.

2. PRESENTACIÓ DE L'EMPRESA I EL CENTRE

El Club Nàutic de L'Ametlla de Mar es troba situat al terme municipal del mateix nom, a la província de Tarragona a les coordenades 40° 52' 08" N, 0°48'02" E. L'espai que ocupa està dins del port pesquer i consta de 255 amarres per a vaixells amb una eslora entre 5 i 20 metres i aproximadament uns 700 metres lineals de moll.

Disposa d'una **superfície** de 3.271 m² de vials i 2.062 m² de superfície d'edificis.



Les dades concretes del Club són les següents:

Nom:	Club Nàutic de l'Ametlla de Mar
Adreça:	Moll de Ponent, s/n
Municipi:	L'Ametlla de Mar
Codi postal:	43860
Telèfon:	977 45 72 40
CNAE 2009:	9329
Web	www.cnametllamar.com
Mail	cnam@pcserveis.com

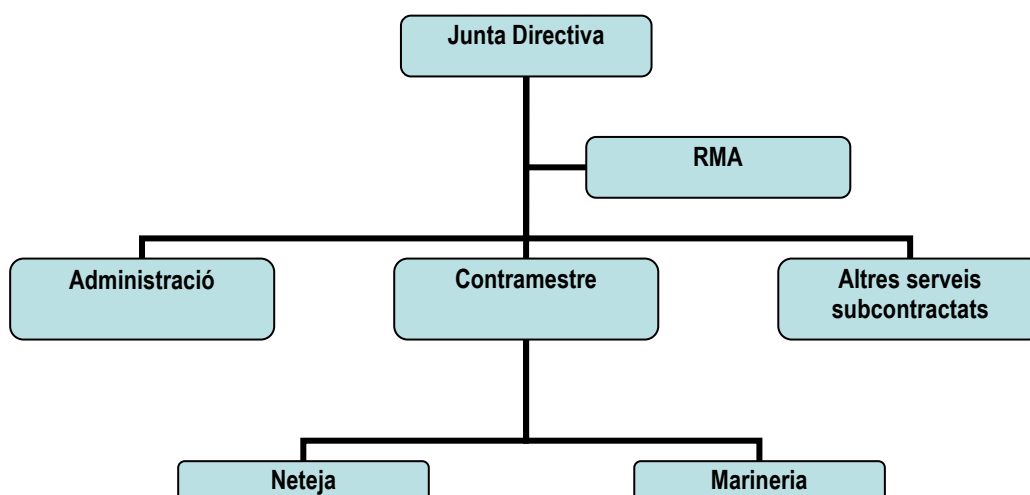
El règim de funcionament del **Club Nàutic de l'Ametlla de Mar** és el següent:

- Període d'obertura: **Gener-Desembre**
- Dies/any: **365**
- Jornada laboral: **8h repartit segons els torns**

Per a la seva gestió, el **Club Nàutic de l'Ametlla de Mar** compta amb un equip format per:

- Junta Directiva:
- Contramestre
- Administratiu
- Mariners
- Personal de neteja

Cal dir però que el nombre de treballadors varia depenent de la temporada. L'organigrama es el següent:



Com podem veure hi ha diferents manteniments subcontractats a diverses empreses.

El Responsable de Medi Ambient (RMA) del club és el Sr. Enrich Domènech, contramaestre del **Club Nàutic de l'Ametlla de Mar**.

Contacte: capitania.cnam@pcserveis.com

DESCRIPCIÓ DE LES ACTIVITATS, SERVEIS I INSTAL·LACIONS MÉS IMPORTANTS DEL PORT

Les zones més importants del port, es poden dividir segons els seus usos:

- **Zona del local social i del bar-restaurant:** Ubicat just davant dels amarradors hi ha el local social, de ús exclusiu per socis i el bar-restaurant, de lliure accés. El Bar-Restaurant està arrendat a una empresa externa. Dins d'aquesta zona troben també els vestuaris.
- **Zona d'amarradors:** Compta amb 255 amarradors de 5 a 20 metres d'eslora. D'aquests un 10% són d'ús públic tarifats.
- **Zona escar:** Gestionat pel propi club, és on es realitzen les operacions de carenatge i reparació d'embarcacions. A més es disposa d'una grua de 10 tones i d'un sistema de reixes i pous de decantació per la recollida de residus procedents de la neteja del carenat de les embarcacions.

- **Marina Seca:** És on s'ubica la flota de vela lleugera i les embarcacions que hibernen, amb una eslora igual o inferior a 7 metres. A prop d'aquesta zona es troba ubicada també la zona de vestuaris i capitania.

- **Capitania:** Efectua el control de tots els amarres, tant d'embarcacions dels socis com d'altres embarcacions de clients ocasionals.
Per altra banda, gestiona també totes les tasques i serveis del port esportiu.

- **Benzinera:** Instal·lació destinada a subministrar combustible a les embarcacions dels amarradors. Disposa d'un tanc de gasoil i un altre de gasolina amb una capacitat màxima de 15 m³ cadascú.

- **Estació ecològica:** Sistema de recollida d'aigües de sentina i aigües residuals de les embarcacions.

3. PRESENTACIÓ DEL SISTEMA DE GESTIÓ AMBIENTAL

El Sistema de Gestió Ambiental (SGA) del **Club Nàutic de l'Ametlla de Mar** està basat en la norma internacional ISO 14.001:2004 i en el Reglament (CE) núm. 1221/2009 del Parlament Europeu i del Consell, de 25 de novembre de 2009, relatiu a la participació voluntària d'organitzacions en un sistema comunitari de gestió i auditories medioambientals (EMAS) i pel que es derogen el Reglament (CE) núm. 761/2001 i les decisions 2001/681/CE i 2006/193/CE de la Comissió.

Es tracta d'un sistema de millora contínua que s'insereix en la gestió global del club. La base conceptual és la Política Ambiental definida per la direcció de l'empresa. A partir d'aquesta política, es porta a terme una anàlisi dels aspectes ambientals de l'activitat i es defineix un programa d'actuació, en el qual s'estableixen uns objectius per tal de reduir l'impacte de l'activitat. Aquestes actuacions es porten a terme periòdicament i finalment hi ha un seguit de mecanismes d'autocontrol que supervisen el bon funcionament del sistema.

4. ABAST DEL SISTEMA DE GESTIÓ

L'abast del sistema de gestió ambiental implantat al Club Nàutic l'Ametlla de Mar és el següent:

Gestió de les activitats de capitania, marineria, grua i escar, marina seca, benzinera, local social, escola i magatzem de vela, recollida i gestió de residus, estació ecològica i punts d'amarratge a les instal·lacions situades a la dàrsena esportiva del port pesquer de l'Ametlla de Mar.

5. POLÍTICA AMBIENTAL

El **CNAM**, que té per finalitat el foment, desenvolupament i la pràctica continuada dels esports nàutics sense ànim de lucre, és conscient de la importància de la protecció del medi ambient i busca dirigir la seva activitat amb el màxim respecte a l'entorn.

Per aquest motiu, el **CNAM**, adquireix els següents compromisos:

- Complir amb la legislació vigent, així com altres requisits de caràcter voluntari que s'hagin subscrit, desenvolupant millores en el nostre treball diari amb la fi de contribuir a la conservació de l'entorn.
- Prevenir la contaminació i disminuir l'impacte ambiental de la nostra activitat, mitjançant l'establiment d'objectius concrets que afectin tant a les nostres instal·lacions com als serveis ofertats:
 - o Minimitzar el consum d'aigua i energia
 - o Minimitzar i gestionar eficientment els residus generats
 - o Controlar y minimitzar els impactes ambientals del Club.
 - o Implementar les millores tècniques disponibles sempre que siguin econòmicament viables per la consecució dels nostres objectius.
- Proporcionar als nostres empleats la informació i formació adequada, en relació als aspectes ambientals del Club i la gestió dels mateixos.
- Informar als socis i amarristes del **CNAM** de la feina que s'està duent a terme i implicar-los en millorar el comportament ambiental del Club.
- Informar i sensibilitzar a totes les parts interessades de la importància de la protecció del medi ambient.

Tots aquests compromisos s'emmarquen en un procés de millora contínua que comportarà revisar aquesta política de forma periòdica així com els objectius plantejats.

Amb aquesta política ambiental el **CNAM** vol contribuir a la millora del medi ambient per a que la societat actual i les generacions futures el puguin gaudir.

P. Baldo
President del CNAM
Març 2010

6. IDENTIFICACIÓ I VALORACIÓ DELS ASPECTES AMBIENTALS

El **Club Nàutic de l'Ametlla de Mar** ha identificat i valorat els aspectes ambientals que es deriven de la seva activitat i s'ha marcat revisar aquesta identificació de forma periòdica. La forma de valoració per als aspectes **normals i anormals** ha estat en funció dels següents criteris:

- **Magnitud:** Reflexa l'augment o la disminució en que es dona un efecte ambiental respecte a períodes anteriors.
- **Freqüència:** Reflexa la periodicitat en la que es dona aquest aspecte ambiental.
- **Severitat:** Mesura la repercussió o perillositat.

S'assigna una puntuació de 1, 3 o 5 segons l'impacte ambiental de cada aspecte per a cada criteri d'avaluació, i posteriorment es multipliquen aquests valors. Es consideren significatius els aspectes ambientals normals i anormals identificats amb una puntuació igual o major a 45 punts.

En canvi els aspectes ambientals en **situacions d'emergència** s'han valorat tenint en compte tres criteris que s'expliquen a continuació:

- **Probabilitat:** Probabilitat d'ocurrència de la situació
- **Capacitat:** Capacitat de control existent (suficiència de les mesures de control existents per controlar les conseqüències de la situació en cas de que passi).
- **Severitat:** Severitat de les conseqüències, en el cas de que passi i de que es produís una pèrdua del control.

S'assigna una puntuació de 1, 3 o 5 segons l'impacte ambiental de cada aspecte per a cada criteri d'avaluació, i posteriorment es multipliquen aquests valors. Es consideren significatius els aspectes ambientals en situacions d'emergència amb una puntuació igual o superior a 20 punts.

El **Club Nàutic de l'Ametlla de Mar** a partir del comportament ambiental dut a terme durant l'any 2009, ha identificat a la seva revisió de febrer de 2010 com a aspectes ambientals significatius:

ASPECTES AMBIENTALS	N,A,E	D,I	IMPACTE AMBIENTAL	ACCIONS
Consum d'energia elèctrica TOTAL	N	D	Exhauriment de recursos	Es disposa de comptadors sectoritzats i informació de bones pràctiques per a personal i usuaris (tríptic)
Consum d'energia elèctrica instal·lacions del club	N	D		
Consum d'energia elèctrica del Bar-Restaurant	N	I		
Consum de combustible. Usuaris embarcacions	N	I		Objectiu 2 de 2010. Tríptic bones pràctiques ambientals
Consum combustible per mobilitat i transport (vehicles que accedeixen al club)	N	I		Instrucció tècnica de bones pràctiques
Consum d'aigua del Bar-Restaurant	N	I		Formació al personal, simulacre d'emergències
Consum d'aigua. Extinció incendis	E		Contaminació aigües residuals	Es realitzen analítiques de les aigües residuals
Abocament d'aigües residuals del Club (inclòs l'escar i el bar)	N	D		Formació al personal, simulacre d'emergències
Contaminació d'aigües per incendi o enfonsament d'una embarcació	E		Contaminació atmosfèrica	Objectiu 3 de 2010
Emissions lumíniques	N	D		Formació al personal, simulacre d'emergències
Emissions de gasos de combustió i partícules. Incendi	E		Contaminació ambiental i del sòl	Es disposa de transportista i gestor autoritzat. Es posarà una tapa al contenidor de bateries
Residus de bateries	N	I		Es disposa de transportista i gestor autoritzat.
Residus de restes de pintures	N	D/I		Formació al personal, simulacre d'emergències
Residus de llots/fangs contaminats	N	I		
Residus perillosos sòlids diversos per abocament incontrolat. Pluja, mala mar, acció antròpica	E			
Restes d'embarcacions enfonsades al mar	E			
Residus de cendres, material danyat per inundacions, Incendis, etc.	E			

N: normal; A: anormal; D: directe; I: indirecte

7. PROGRAMA AMBIENTAL

Un cop definida la Política Ambiental del **Club Nàutic de l'Ametlla de Mar**, i realitzada una valoració dels aspectes ambientals de l'activitat, s'han definit una sèrie d'accions per a dur a terme. Aquests objectius permetran aconseguir la millora contínua que l'empresa s'ha proposat.

La millor manera d'aconseguir-ho és establir el Programa Ambiental del **Club Nàutic de l'Ametlla de Mar**, on es recullin els objectius i les fites ambientals de l'empresa, juntament amb les responsabilitats, els recursos i el temps previst de realització corresponent. A continuació es mostra els objectius de **l'any 2010** en aquest programa del club i l'avaluació del seu assoliment.

OBJECTIUS I FITES 2010
OBJECTIU 1: Reduir el consum d'aigua/amarre en un 2% respecte a la mitja dels anys 2008-2009
1.1 Instal·lar dos nous comptadors de consum d'aigua als pantalans per saber quin % de consum és directament atribuïble als usuaris dels pantalans.
1.2 Continuar entregant les pistoles pel baldeig de les embarcacions
1.3 Reduir el cabal d'aigua que surt per les aixetes dels lavabos i el temps que dura el polsador. Fer-ho també amb dutxes i vàters.
1.4 Dissenyar enganxines de sensibilització en el consum de l'aigua a cada una de les torretes dels pantalans
TANCAMENT OBJECTIU: Objectiu assolit. Al 2010 hem aconseguit reduir el consum d'aigua a 4,96 m ³ /amarre (per sota de 5,08 que era la dada objectiu). La disminució ha estat d'un 4,34% respecte a la mitjana de 2008-2009, i l'hem aconseguit a través de les accions i fites descrites a l'objectiu.

OBJECTIU 2: Aconseguir una puntuació de 3.15 sobre 4 a la pregunta de l'enquesta a usuaris: si reben suficient informació ambiental del club i de les accions que es fan

2.1 Elaborar i distribuir un resum de la Declaració Ambiental (una Declaració simplificada) molt més senzilla i visual

2.2 Distribuir el tríptic "EMAS al carrer" als usuaris (mitjançant cartes i penjant-ho en les instal·lacions del CNAM, i posant-ho al web del CNAM, assemblea.)

2.3 Crear una sistemàtica (full) per rebre suggeriments ambientals a l'assemblea del club

2.4 Continuar insistint en la obligació de la gestió dels residus MARPOL i de rebre els justificants per part dels propietaris dels vaixells (a l'assemblea, entregant el tríptic de bones pràctiques, etc.)

2.5 Instal·lar dues banderes: logos ISO 14.001 i EMAS

TANCAMENT OBJECTIU: Objectiu assolit.

Al 2010 hem aconseguit una puntuació de 3,54. S'han distribuït els tríptics i informació previstos. S'ha realitzat un resum de la Declaració ambiental per facilitar la informació a tots els socis.

OBJECTIU 3: Reduir la contaminació lumínica al 100%

3.1 Instal·lar pantalles superiors als fanals per a evitar l'emissió de llum a dalt

TANCAMENT OBJECTIU: Objectiu no assolit.

Al 2010 no s'han pogut instal·lar les pantalles superiors als fanals.

OBJECTIU 4: Reduir el consum de combustible de la moto en un 25% respecte la mitja de 2007-2009

4.1 Conscienciar als treballadors sobre les emissions causades pels vehicles i el seu efecte sobre l'entorn

4.2 Incrementar l'ús de la bicicleta per a les feines diàries establint una prohibició en l'ús de la moto per a determinats usos

TANCAMENT OBJECTIU: Objectiu assolit.

Al 2010 només s'han consumit 3 litres enfront dels 74 litres de mitja dels anys 2007-2009 donat que la motocicleta ha estat substituïda per les bicicletes.

OBJECTIU 5: Millora de la gestió dels residus no perillosos i obtenció de dades de generació

5.1 Compra e instal·lació de 5 nous contenidors per recollida selectiva, orgànica i rebuig

5.2 Seguiment més exhaustiu de les dades de generació de residus no perillosos

TANCAMENT OBJECTIU: Objectiu assolit.

Al 2010, a través de la instal·lació d'uns nous contenidors i la contractació d'una nova empresa de gestió de residus, hem aconseguit disposar de les dades de gestió de residus de recollida selectiva (paper, plàstic, orgànica, rebuig)

Així mateix, a continuació s'exposen els objectius i les fites marcades per aquest **any 2011**:

OBJECTIUS I FITES 2011

OBJECTIU 1: Reduir un 2% el consum elèctric en relació a la mitjana dels anys 2006-2010

1.1 Posar etiquetes informatives a les torretes dels pantanans per sensibilitzar als usuaris sobre la reducció del consum elèctric

1.2 Repartir els tríptics informatius sobre bones pràctiques ambientals als usuaris

1.3 Realitzar una jornada de sensibilització oberta a tot el públic sobre bones pràctiques ambientals i protecció de l'entorn

1.4 Dur a terme una comunicació als usuaris incloent informació sobre control del consum elèctric i la necessitat de reduir-ho, informant d'aquest objectiu.

1.5 Substituir les bombetes que no siguin de baix consum per d'altres més eficients

1.6 Difondre i rebre resposta de l'enquesta de satisfacció ambiental als usuaris, per conèixer la seva percepció per part seva de la nostra gestió ambiental (aprofitar la jornada de sensibilització de l'agost).

OBJECTIU 2: Reduir un 2% la generació de residu "rebuig" en relació al segon semestre de 2010

2.1 Posar cartells informatius als contenidors de residus

2.2 Repartir els tríptics informatius sobre bones pràctiques ambientals als usuaris

2.3 Realitzar una jornada de sensibilització oberta a tot el públic sobre bones pràctiques ambientals i protecció de l'entorn

2.4 Dur a terme una comunicació als usuaris incloent informació sobre la gestió dels residus i la necessitat de reduir la generació de "rebuig" informant d'aquest objectiu.

2.5 Portar un control intern de les dades que ens facilita l'Ajuntament

2.6 Informar als treballadors del CNAM de la necessitat de sensibilitzar als usuaris i de revisar el contenidor de rebuig periòdicament

2.7 Difondre i rebre resposta de l'enquesta de satisfacció ambiental als usuaris, per conèixer la seva percepció per part seva de la nostra gestió ambiental (aprofitar la jornada de sensibilització de l'agost).

OBJECTIU 3: Reduir l'impacte ambiental dels tòners i cartutxos de tinta

3.1 Estudiar les característiques tècniques i millores ambientals dels tòners i cartutxos de tinta reciclats

3.2 Comprar cartutxos i tòners reciclats

8. CONTROLS I MESURES

El Reglament CE 1221/2009 (EMAS III), en el seu Annex IV, estableix que les organitzacions han de comunicar els indicadors bàsics establerts, i concretament per a les organitzacions de sectors no productius com el CNAM, relacionar les dades amb el *nombre de treballadors*. En el cas del CNAM creiem que no té una relació directe l'impacte ambiental provocat pel petit nombre de treballadors de l'organització, sinó que és molt més important el *nombre d'amarres* que disposem, perquè a major nombre d'amarres (en cas d'una ampliació del club), i per tant d'usuaris, major consum, major nombre de residus produïts, és a dir, major impacte. És per això que no fem servir el rati

8.1. CONSUM DE L'AIGUA

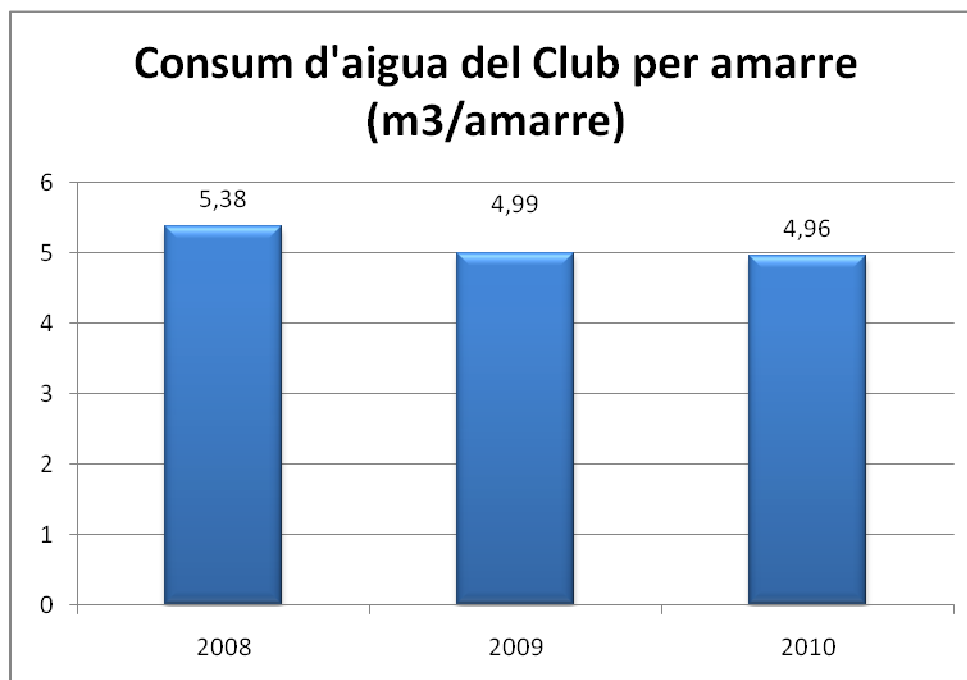
L'activitat del Club implica inevitablement un consum important d'aigua que s'utilitza pels sanitaris, per donar servei als amarres i per la neteja de les instal·lacions. Es porta un control mensual d'aquest consum i progressivament es van prenent mesures per reduir-lo.

També es fan proves d'estanqueïtat de manera anual per detectar problemes amb el comptador.

Els consums d'aigua del club durant els últims anys ha estat els següents:

Període	Consum club (m ³)	Consum Club per amarre (m ³ /amarre)
2008	1372	5,38
2009	1273	4,99
2010	1264	4,96

*El nombre d'amarres del club és 255



Veiem que el **consum de 2010** s'ha mantingut pràcticament estable respecte a 2009 i ha baixat una mica respecte 2008. Concretament, durant 2010 ha **disminuït un 4,34%** respecte la mitjana de 2008-2009.

El CNAM els últims anys ha portat a terme estudis per a la reutilització de les aigües residuals de l'escar per tal de reduir el consum d'aigua a l'escar, tot i que s'ha comprovat que no és factible, i s'ha fet un estudi per a la

recollida de les aigües pluvials a la marina seca. Es disposa dels informes per part d'una consultoria externa.

8.2. GESTIÓ DE L'ENERGIA

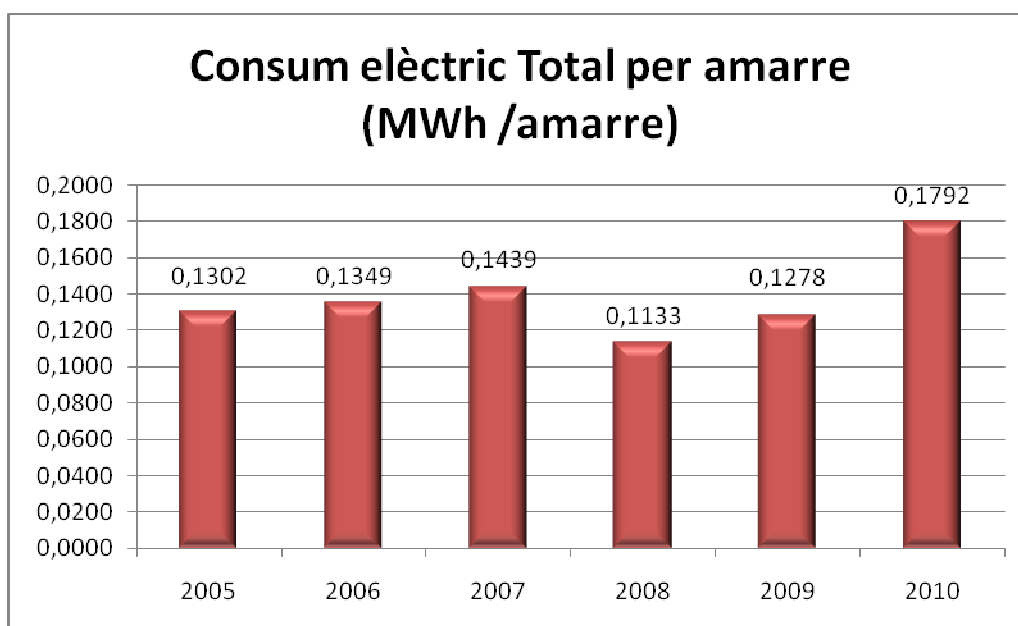
Un altre aspecte significatiu del Club Nàutic és el consum d'energia. El consum d'energia ha estat el següent:

ELECTRICITAT

	Consum Total (MWh)	Bar/restaurant (MWh)	Club (MWh)	Consum elèctric Total per amarre (MWh /amarre)
2005	33,20	22,73	10,47	0,1302
2006	34,40	33,79	0,61	0,1349
2007	36,70	31,32	5,38	0,1439
2008	28,90	Fallo comptador		0,1133
2009	32,58	Fallo comptador		0,1278
2010	45,70	32,09	13,61	0,1792

*El nombre d'amarres del club és 255

En el cas del consum elèctric, per poder comparar l'evolució de les dades, hem tingut en compte encara el consum del bar/restaurant perquè durant l'any 2008 es va detectar un fallo en el comptador parcial del bar/restaurant, el que ens fa pensar que ja donava error amb anterioritat i per tant les dades parcials no són correctes (no disposem d'un comptador parcial específic per al club, però sí per al bar/restaurant).



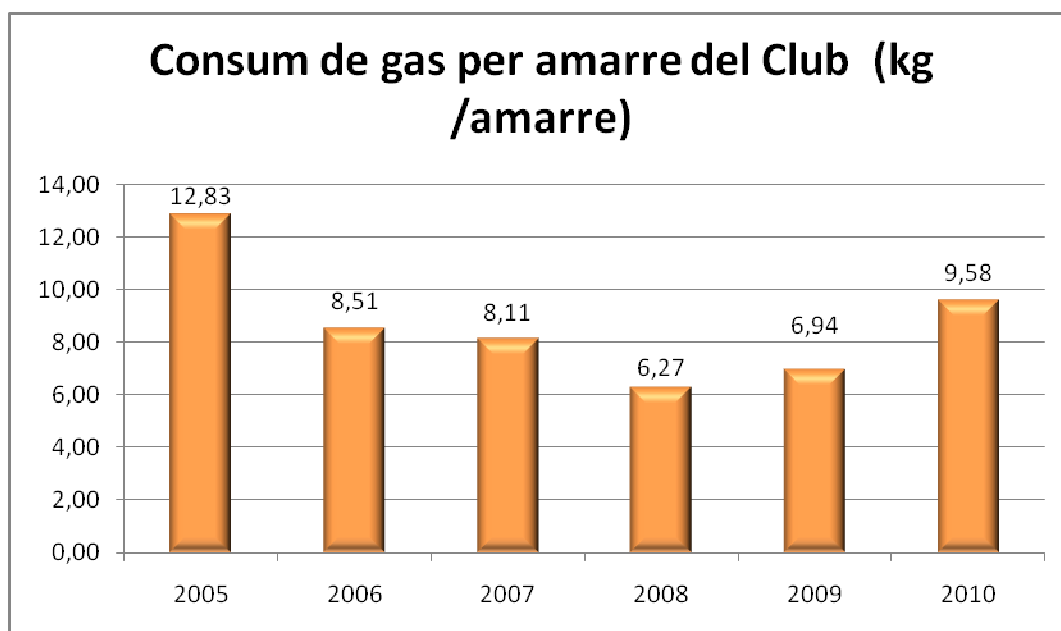
El consum elèctric el calculem juntament amb el bar/restaurant, que no està dintre de l'abast, però que abans sí que ho estava. Durant els últims anys vam tenir problemes amb el comptador i per això no podem separar a dia d'avui els consums del club dels del bar/restaurant. Aquesta situació ja està resolta i disposem d'un comptador sectoritzat, però donat que no tenim dades d'anys anteriors i no podem comparar l'evolució, continuem tenint en compte el consum total.

El **consum de 2010** s'ha disparat, **augmentant un 37,83%** respecte la mitjana de 2005-2009 segurament perquè el bar/restaurant ha treballat més hores a l'any, i perquè han treballat més les màquines, i donat que el comptador anava malament, segurament les quantitats no eren correctes.

GAS PROPÀ

	Club (kg)	Consum de gas per amarre del Club (kg /amarre)
2005	3.271	12,83
2006	2.171	8,51
2007	2.068	8,11
2008	1.599	6,27
2009	1.769	6,94
2010	2.444	9,58

*El nombre d'amarres del club és 255

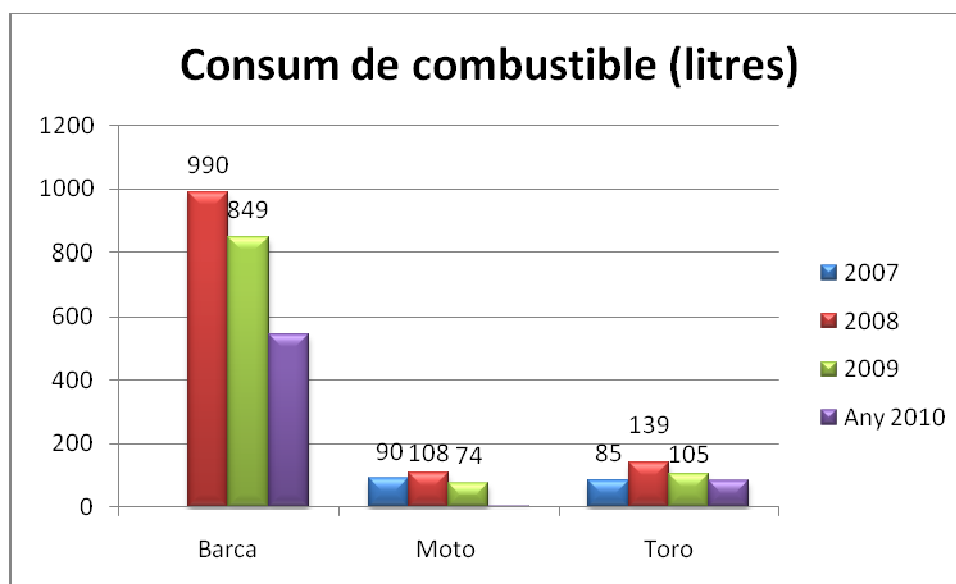


El **consum de gas** durant **2010 ha augmentat un 12,32%** més que la mitjana de 2005-2009, segurament degut a la climatologia (major consum de gas per a la calefacció o l'aigua calenta sanitària) i també perquè el consum parcial del bar/restaurant ha disminuït, i per tant el del club ha augmentat.

COMBUSTIBLE

Període	Barca	Moto	Toro
Any 2007	nd	90	85
Any 2008	990	108	139
Any 2009	849	74	105
Any 2010	543	3	82

Nd. No dades



Durant 2009 es van comprar dues bicicletes per a substituir la moto, i per això vàrem aconseguir reduir una mica el consum de combustible, i durant 2010 pràcticament no l'hem utilitzat, pel que el consum de combustible líquid ha disminuït considerablement arribant pràcticament a zero.

Pel que respecta al toro depen molt del nombre d'embarcacions que haguem de moure, per tant, depen dels usuaris i no podem fer gran cosa per consumir menys. Fa molt poc temps que vam comprar aquest toro per tant segurament l'eficiència en el consum és elevada.

La barca també depen de les feines que haguem de fer, per tant poca cosa podem fer per reduir el consum de combustible, tot i que durant 2010 hem reduït bastant (segurament per l'efecte crisi econòmica).

8.3. CONSUM DE MATÈRIES PRIMERES

El consum de matèries primeres del CNAM no és gaire important, degut a que es tracta d'un Club de petites dimensions. Els productes que es fan servir són els necessaris per al manteniment de les instal·lacions i de les embarcacions i per altre banda material d'oficina. El material d'oficina que es fa servir també és escàs ja que el personal d'oficina només està format per una persona.

El consum de paper d'oficina és el següent (en paquets de 500 fulls):

Període	Consum de paper
Any 2008	78
Any 2009	20
Any 2010	25

S'ha de tenir en compte que segurament durant 2008 es van comprar més paquets dels que es van consumir. Ara fem un inventari a 1 de gener dels estocs que disposem.

Durant l'any 2009 i 2010 s'ha demanat els correus electrònics als usuaris per tal d'enviar qualsevol informació o comunicat per mitjans electrònics i no utilitzar paper.

El consum de matèries primeres ha estat:

MATÈRIES PRIMERES	2005	2006	2007	2008	2009	2010
Paper oficina (paquet 500 fulls)	--	58	60	78	20	25
Paper higiènic (rotllos paper)	768	384	448	672	960	864
Lleixiu (litres)	90	0	60	30	45	45
Baietes (metres)	8	8	16	0	16	2
Bosses escombraries (rotllos)	60	19	75	25	110	135
Paper secamans (bobines 150m)	12	0	6	6 (180m)	12 (180m)	12 (180m)
Gel rentamans (litres)	5	45	0	20	20	22
Detergent (litres)	0	0	20	0	-	-
Desincrustant (litres)	0	0	0	12	5	5
Multiusos (litres) (ecològic)	-	-	-	-	8	3
Rentador banys (litres) (ecològic)	-	-	-	-	11	17

L'evolució de les dades de productes comprats no ens dona una dada d'evolució del comportament ambiental.

Es compren alguns productes ecològics (que disposen de l'ecoetiqueta europea oficial). Amb això ens assegurem que no porten productes tòxics i contribuïm a reduir l'impacte ambiental dels productes de neteja.

8.4. EMISSIONS ATMOSFÈRIQUES

Fins 2009 disposàvem d'una motocicleta que durant 2010 ja no s'ha utilitzat, amb la conseqüent reducció de les emissions.

L'edifici del Club compta amb aire condicionat, congeladors i frigorífics, per la qual cosa pot emetre emissions de CFC's les quals poden considerar-se com pràcticament inapreciables. Es disposa d'un registre de gasos refrigerants.

El Club disposa d'una caldera de gas propà Roca 100, i degut a la seva potència calorífica no és necessari una analítica de les seves emissions atmosfèriques i només és necessari el seu manteniment per un instal·lador autoritzat.

8.5. SOROLL

El Club no disposa de cap activitat que generi un impacte acústic. No obstant això totes les empreses subcontractades que treballen al port disposen d'una instrucció tècnica on se'ls recorda la necessitat d'evitar molèsties per soroll, sempre que sigui possible, als usuaris del port. Durant l'any 2010 el CNAM no ha rebut cap queixa per soroll.

8.6. GENERACIÓ DE RESIDUS

L'activitat diària del Club genera una important quantitat de residus. Actualment el club porta a terme un esforç per reduir al màxim aquesta generació a través de la reutilització i la minimització de la generació de residus, tot i que a dia d'avui el que es vol és recollir quants més residus i major quantitat, per evitar que siguin abocats al mar o en un contenidor que no sigui el corresponent a cada residu.

El port té implantada una recollida selectiva dels residus que genera i en dóna una correcta gestió a cada una de les seves fraccions. Es disposa d'un Punt Net per als residus especials, i hi ha recollida selectiva de residus no especials als pantalans.

Es fa un seguiment de la generació i els resultats són:

Tipus Residu	CER	2008		2009		2010	
		Q	I	Q	I	Q	I
BATERIES	160601	48 kg	0,19	0 kg	0	70 kg	0,27
ENVASOS CONTAMINATS BUITS	150110	137 kg	0,54	200 kg	0,78	196 kg	0,77
FILTRES	160107	95 kg	0,37	36 kg	0,14	141 kg	0,55
DRAPS	150202	106 kg	0,42	0 kg	0,00	160 kg	0,63
RESTES DE PINTURA	80111	239 kg	0,94	220 kg	0,86	212 kg	0,83
OLI CONTAMINAT	130203	1100 L	4,31	600 L	2,35	800 L	3,14
PILES	160604	25 kg	0,10	25 kg	0,10	11 kg	0,04
LLOTS CONTAMINATS	160708	170 kg	0,67	308 kg	1,21	156 kg	0,61
TÒNERS	080318	0 u.	0,00	6 u.	0,02	0 u.	0,00
RESIDUS AQUOSOS	161001	-	-	-	-	590 kg	2,31
DISSOLVENTS	140603	-	-	-	-	19 kg	0,07

Q: quantitat de residu; I: indicador= quantitat/número amarres (255 amarres) ;
u: unitats; L: litres; kg: kilograms

Si ens fixem en les dades de l'any 2010 comprovem que la quantitat dels residus generats és molt semblant als anys anteriors, excepte els filtres d'oli que han augmentat una mica. La resta, segueixen una tendència normal. Durant 2010 es va gestionar un residu aquós perillós i dissolvents, que no s'havien gestionat fins a la data.

Les bateries, que durant 2009 ens vàrem adonar que ens les robaven (per això la dada és zero), vàrem fer un canvi d'ubicació del punt de recollida d'aquests residus, que ha fet que aquest problema desaparegui.

En relació als residus MARPOL, s'ha implantat una nova sistemàtica que poc a poc va introduint-se i els usuaris van acceptant, donat que per renovar el seu permís de navegabilitat, la Capitania Marítima els demana un justificant de la recollida de residus MARPOL, emès pel Club, per això cada cop es millora aquest servei i augmentem el nombre d'usuaris.

A més, durant l'any 2010 s'ha aconseguit començar a controlar la quantitat de generació dels residus de recollida selectiva a través de la recollida per part de l'Ajuntament, així podrem anar controlant les dades any rere any.



8.7. AIGÜES RESIDUALS

CNAM disposa d'instal·lació de recollida d'aigües de sentina i aigües residuals per tal d'evitar els abocaments incontrolats de les aigües de sentina a la dàrsena del port o al mar directament, en compliment a la normativa de ports vigent.



Estació de recollida d'aigües de sentina i aigües residuals

Pel que fa a l'abocament d'aigües residuals al clavegueram, les aigües del port són assimilables a domèstiques. No obstant això es realitza una anàlítica periòdica a l'arqueta de sortida d'aigües residuals del Club, els resultats de la qual mostren que s'està complint amb la normativa vigent:

PARÀMETRES	02/ 2007	05/ 2007	05/ 2008	08/ 2009	08/ 2009*	02/ 2010	LÍMITS D.130/ 2003	UNITATS
Clorurs	452	175	280	395	300	200	2500	mg/l
DQO decantada	367	76	-	1064	1130	118	1.500	mgO ₂ /l
DQO no decantada	-	-	376	1534	1230	103		
Fòsfor total	3,45	0,44	11	8	6	2	50	mg/l
Matèries en suspensió (MES)	200	56	120	608	280	41	750	mg/l
Nitrogen orgànic i amoniacal	27,3	6,1	43	79	61	14	90	mg/l
Coure	1,3	0,12	0,27	-	0,14	< 0,025	3	mg/l
Estany	< 0,025	< 0,025	< 0,025	-	< 0,05	< 0,025	5	mg/l
Plom	0,028	< 0,025	< 0,025	-	0,053	< 0,025	1	mg/l
Zenc	1,5	0,18	0,71	-	0,58	< 0,05	10	mg/l
pH a 25°C	6,72	7,55	7,12	6,60	7,12	7,19	>6 i <10	Unitats de pH
Sals solubles/Conductivitat a 25°C	1.100	1.050	1.700	2227	1980	1350	6000	µS/cm
Olis i greixos	98,2	33,7	20	-	<10	14	250	mg/l
Matèries inhibidores	54	< 2	< 2	70	28	<2	25	Equitox/ m ³

*analítica portada a terme pel Consell Comarcal

S'ha calculat l'aproximació dels valors obtinguts en relació als límits legals. Es pot comprovar que els valors estan molt lluny dels límits.

20/02/2007	22/05/2007	14/05/2008	08/2009 Consell Comarcal	08/2009	02/2010
37.93 %*	6.35 %	15.46 %	86.51%*	31.39%*	6.63%

*hi ha algun paràmetre per sobre del límit

Es disposa d'una reixa d'intercepció a l'escar per tal de recollir les aigües residuals del baldeig i neteja del vaixells, amb tres decantadors per tal de depurar l'aigua abans d'abocar-la al clavegueram. Els llots de la decantació són recollits periòdicament, assecats i lliurats a un gestor autoritzat.



Reixa d'intercepció escar



Decantadors de sòlids

9. FORMACIÓ DEL PERSONAL I SENSIBILITZACIÓ / COMUNICACIÓ ALS USUARIS I PROVEIDORS

La formació i sensibilització al **personal** és un punt clau per al desenvolupament del sistema de gestió ambiental. Per aquest motiu el Club Nàutic de l'Ametlla de Mar ha establert un Pla de Formació Anual on es fa especial esment a la formació ambiental dels seus treballadors.

La formació duta a terme durant l'any 2010 té a veure amb la gestió dels residus i el nou EMAS III, entre d'altres.

A més, com cada any, s'han dut a terme dues reunions internes amb els treballadors, una a principis d'any per tal d'analitzar els resultats de les dades de 2009 i l'avaluació del compliment dels objectius, així com per a l'establiment dels objectius de l'any 2010, i una altra reunió després de l'estiu per a revisar l'evolució dels objectius fins a la data de la reunió.

La sensibilització i comunicació dels **usuaris** del club també és un factor important que pot permetre la implicació d'aquests en el projecte global de protecció de l'entorn. Per millorar la informació dels usuaris s'ha disposat d'icones de sensibilització per tal de disminuir el consum d'aigua i energia als lavabos.

A l'entrada dels pantalans es disposa de plafons informatius i bones pràctiques ambientals, i s'ha editat un **tríptic informatiu** de bones pràctiques ambientals amb les instal·lacions que disposa el club per a informar als usuaris de la seva ubicació i utilització, així com consells d'ús dels recursos com l'aigua, l'energia, o la producció de residus. Aquest tríptic s'exposa a continuació:

CLUB NÀUTIC L'AMETLLA DE MAR



Buenas Prácticas Ambientales

La participación e implicación de los usuarios del Club Náutico L'Ametlla de Mar en la preservación del medio ambiente es fundamental para garantizar que las acciones y mejoras ambientales que se están llevando a cabo en el club, gracias a la implantación de los sistemas de gestión ambiental ISO 14.001 y EMAS, obtengan un buen resultado y se consiga una reducción del impacto ambiental provocado en nuestro entorno.

En este tríptico se presentan una serie de **buenas prácticas ambientales** para los usuarios, con la finalidad de concienciar y facilitar información respecto a las acciones que se pueden llevar a cabo dentro del club, y que pueden comportar un mayor respeto por el medio ambiente.

Estas buenas prácticas propuestas tienen que ver con el consumo de recursos (agua, energía, combustible, etc.), con la producción de residuos, que deben ser segregados correctamente para facilitar su posterior gestión, reutilización y/o reciclaje, y con la emisión de ruidos o contaminantes (a las aguas residuales, atmósfera, etc.) que puedan dañar el medio marino y el entorno natural.

El medio ambiente es de todos, ¡cuidado!

Para más información ponte en contacto con las oficinas del club.

Muelle de Poniente, Espigón deportivo.
Apartado de Correos: 104
43860 L'Ametlla de Mar.
Tarragona (España).
Telf-Fax: 977 45 72 40

Web: www.cnametllamar.com
E-mail: cnam@pcserveis.com





¡La mejor fuente de **energía** es el ahorro!

- Apaga las luces cuando no sean necesarias y aprovecha la luz natural al máximo
- Evita los cables con conexión intermedia en su longitud
- Usa los conectores CETAC
- Usa los cables flexibles con longitud inferior a 25 m.

El **agua** es un bien común y escaso, ¡No la malgastemos!

- Utiliza pistolas para limpiar los barcos y utiliza sólo el agua necesaria
- Cierra los grifos y mangueras una vez acabado su uso y comprueba que cierren correctamente
- No dejes correr el agua innecesariamente
- No utilices los inodoros como papeleras
- No utilices los inodoros de los barcos en el puerto excepto si son químicos
- Utiliza detergentes biodegradables
- Evita cualquier vertido fuera del alcantarillado

Las **aguas residuales y de sentina** de los barcos deben ser gestionadas correctamente para no contaminar el mar. ¡Utiliza la estación ecológica instalada en la gasolinera!



Los **residuos** se deben depositar en los diferentes equipamientos que se disponen:

"PUNT BLAU"

 Anodos de Zinc	 Restos de pintura
 Disolventes	 Lodos contaminados
 Baterías	 Envases contaminados
 Filtros de aceite	 Trapos contaminados
 Pilas	 Aceites de motor
 Fluorescentes y lámparas de mercurio	

Fotografía del "punt blau" instalado

- Separa los residuos peligrosos en los contenedores habilitados para tal efecto en el "punt blau" (trapos sucios, aceites, disolventes, pinturas, aerosoles, etc.)
- Utiliza correctamente los contenedores de recogida selectiva (papel, orgánica, etc.)
- Utiliza las papeleras

El **respeto** por las personas y el medio ambiente es necesario:

- Respeta el descanso de otros usuarios
- Maneja tu embarcación de manera respetuosa, evita acelerones y cambios bruscos de dirección
- No sobrepases la velocidad máxima
- Apaga el motor cuando no sea necesario
- Evita lubricantes de baja calidad, disminuyen el rendimiento del motor
- Realiza un mantenimiento periódico del motor y de los filtros
- Respeta el entorno natural

Con estas buenas prácticas los usuarios del club pueden ayudar a conservar el medio y los recursos naturales que nos proporciona y alcanzar un desarrollo sostenible que permita a las generaciones futuras disfrutarlo.

CONTENEDORES DE RECOGIDA SELECTIVA

 Papel y cartón	 Vidrio
 Envases de plástico y metálicos	 Basura ordinaria
 Fracción orgánica	 Basura ordinaria

ESTACIÓ ECOLÒGICA

 Aguas de sentina	 Aguas Residuales
 Separador de Aguas Hidrocarbúridas	

VARADERO

 Rejas Interceptoras	 Pozos de Decantación
---	--

Tríptic informatiu de bones pràctiques ambientals

A més durant 2010 s'ha dut a terme una Declaració ambiental simplificada en format tríptic informatiu per a facilitar als usuaris totes les dades ambientals d'interès d'una manera ràpida i senzilla.

¿Qué és una declaració ambiental?

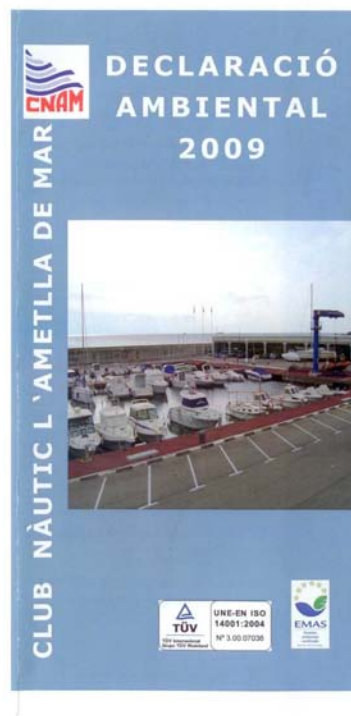
Una Declaració Ambiental és un **document públic que conté informació ambiental** d'una organització, com el consum de matèries i recursos naturals, emissions al medi (aire, aigua, sòl, etc.), així com les actuacions i objectius ambientals anuals establerts i d'altre informació ambiental rellevant.

És un requeriment de la **certificació EMAS**, màxim distintiu ambiental europeu que una organització pot assolir.

Aquest tríptic que us presentem és un extracte de la informació disponible a la Declaració Ambiental del CNAM, si voleu consultar-ne el document sencer podeu fer-ho al web www.cnametllamar.com o sol·licitar-ho a les oficines del club.

Muelle de Poniente, Espigón deportivo.
Apartado de Correos. 104
43860 L'Ametlla de Mar.
Tarragona (España).
Telf-Fax: 977 45 72 40

Web: www.cnametllamar.com
E-mail: cnam@pcservels.com



OBJECTIUS 2009

Els objectius establerts per a l'any 2009 van ser els següents:

Objectiu 1: Aconseguir una puntuació mitjana/alta a la pregunta de l'enquesta als usuaris sobre la participació en la separació de residus al club.

Objectiu 2: Aconseguir una puntuació mitjana/alta a la pregunta de l'enquesta a usuaris sobre si reben suficient informació ambiental del club i de les accions que es fan.

Objectiu 3: Crear un comitè de medi ambient amb les parts interessades ("stakeholders") del municipi

Objectiu 4: Aplicar criteris de compra responsable (verda) en cinc productes/servels. ✓

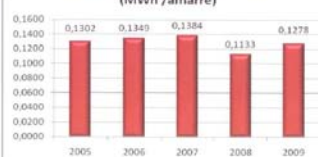
Objectiu 5: Reduir el consum d'aigua en un 5 % respecte 2008. ✓

Objectiu 6: Posar l'estació ecològica en funcionament. ✓

Objectiu 7: Aconseguir una avaluació dels proveïdors amb puntuació mitjana/alta. ✓

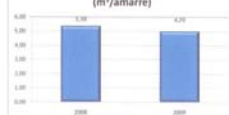
✓ Objectius assolits al 100%

Consum total d'electricitat per amarre (MWh /amarre)



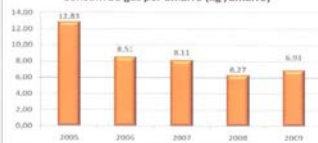
El consum total d'electricitat de 2009 va **disminuir un 1,12%** respecte a la mitja dels anys anteriors.

Consum d'aigua per amarre (m³/amarre)



El consum d'aigua durant 2009 es va **reduir un 7,22%** respecte 2008

Consum de gas per amarre (kg /amarre)



El consum de gas ha **disminuït un 22,36%** respecte la mitja de 2005 a 2008 (8,93 kg/amarre).

OBJECTIUS 2010

Els objectius establerts per a l'any 2010 són:

Objectiu 1: Reduir el consum d'aigua per amarre en un 2% respecte a la mitja dels anys 2008-2009

Objectiu 2: Aconseguir una puntuació mitja/alta a la pregunta de l'enquesta a usuaris si reben suficient informació ambiental del club i de les accions que es fan

Objectiu 3: Reduir la contaminació lumínica al 100%

Objectiu 4: Reduir el consum de combustible de la moto del club en un 25% respecte la mitja de 2007-2009

Objectiu 5: Millora de la gestió dels residus no perillosos i obtenció de dades de generació



Residus NO perillosos:

CNAM té implantada la recollida selectiva als pantalans de paper, plàstic i vidre

Residus perillosos :

CNAM disposa d'un Punt Net de recollida de residus especials, com són bateries, fluorescents, envasos contaminats, etc.



Fins a la data de realització d'aquest informe no s'han produït queixes de clients interns o externs del club referides al comportament ambiental de l'activitat, així com tampoc s'han rebut queixes externes relatives a aspectes ambientals de l'establiment.

10. LEGISLACIÓ AMBIENTAL I ALTRES REQUISITS

CNAM compleix amb la legislació ambiental vigent i actualitza els requisits legals que li apliquen mensualment a través de la consultora externa ECOGESA XXI i comprova semestralment el seu compliment.

Alguns comentaris de la legislació i tràmits recentment realitzats:

- Fet el IPS (informe preliminar de situació de sòls) ens van demanar més informació des de la Agència de Residus. Entregat de nou a finals de 2010.
- Disposem d'una empresa de plagues i estem fent les inspeccions periòdiques.
- L'estació ecològica per a la recollida de les aigües de sentina i aigües residuals dels vaixells està a ple funcionament, tot i que no s'utilitza per part dels usuaris.
- La última analítica d'aigües residuals es va realitzar al febrer de 2010 amb tots els paràmetres correctament.
- MARPOL: durant 2010 hem augmentat considerablement el nombre de rebuts individuals d'entrega de residus.

- El Pla de recepció i manipulació de residus va ser entregat durant 2010, i recentment ens han demanat uns petits canvis des de la Capitania Marítima.
- Durant 2010 s'ha dut a terme, per part de ECA, la inspecció d'estanqueïtat de la benzinera.
- Vam fer al gener 2010 un simulacre d'emergències amb Ports de la Generalitat, bombers, policies, etc.
- S'ha revisat les instal·lacions de la benzinera durant novembre de 2010.

Tots els altres requisits legals es compleixen.

A continuació s'exposen altres requisits legals d'importància al club:

- La concessió administrativa per a la gestió del club va ser atorgada l'any 1997 amb una vigència de 30 anys (per tant caldrà renovar-la l'any 2027).
- Es disposa de llicència ambiental per part de l'Ajuntament de l'Ametlla de Mar en data juliol de 2008.
- Es disposa de permís d'abocament per a les aigües residuals per part del Consell Comarcal del Baix Ebre en data 2008 vàlid fins a 2013.
- Es va presentar l'estudi de minimització de residus perillosos al 2007, vàlid fins a 2011.
- El club disposa d'un punt de recollida de residus perillosos que compleix amb els requeriments normatius, així com disposa de transportistes i gestors autoritzats per l'administració.
- El CNAM està donat d'alta com a productor de residus.
- S'ha renovat el Pla d'Autoprotecció del club durant 2009.

- Es disposa de la inspecció de baixa tensió per part d'una entitat de control fins al març de 2012.
- Es disposa d'una empresa acreditada per al manteniment i revisió anual dels equips contra incendis (extintors i una BIE).
- El CNAM disposa d'una empresa acreditada de prevenció de legionel·la que realitza una inspecció i desinfecció anual durant el mes d'abril.

11. EMERGÈNCIES AMBIENTALS

El club compleix amb tota la normativa referent a la prevenció de la contaminació marina, i disposa de tots l'equipament necessari per a afrontar qualsevol vessament dintre de les seves instal·lacions.

Es disposa també d'un Pla d'Autoprotecció homologat per l'administració que recull les pautes a seguir en cas d'emergència (revisat i homologat al 2009).

Anualment es realitzen simulacres d'emergència i ambientals (vessaments a mar, incendis, etc.).



Material absorbent per mar i terra



Barreres d'absorció per vessaments

El últim **simulacre d'emergències** s'ha dut a terme amb la coordinació de Ports de la Generalitat i amb els bombers, policia, etc. es va simular un incendi en una embarcació i l'evacuació d'una persona ferida. Els resultats d'aquest simulacre són satisfactoris.



Simulacre d'emergències I



Simulacre d'emergències II

Durant l'any 2010 no s'ha produït cap emergència ambiental.

12. RELACIÓ D'INDICADORS BÀSICS

A continuació s'exposen els indicadors bàsics que cal comunicar segons el Reglament (CE) núm. 1221/2009, més conegut com a EMAS III, en el seu Annex IV:

INDICADOR BÀSIC	UNITATS	PÀGINA
Eficiència energètica (consum directe total d'energia)	MWh	20-21
Eficiència en el consum de materials (despesa màssica anual dels diferents materials utilitzats)	-*	24-25
Consum total anual d'aigua	m ³	19
Generació total anual de residus perillosos	Kg	27
Biodiversitat (ocupació del sòl)	m ²	5

*Donat que no disposem de matèries primeres, el consum de materials (neteja, etc.) està expressat en litres i altres unitats, segons el material consumit.

13. TERMINI DE VALIDESA DE LA DECLARACIÓ MEDIAMBIENTAL I SIGNATURES

Aquesta Declaració Ambiental té una vigència de 1 any a partir de la data de validació. A partir de la qual s'haurà de realitzar la pròxima Declaració.



**TÜV RHEINLAND IBERICA INSPECTION, CERTIFICATION AND
TESTING S.A.
ES-V-0010**

Procés assessorat per:

ecogesa^{XXI}

Estudi de Consultoria i Gestió Empresarial

Av. Josep Tarradellas 8-10
08029 Barcelona
Tel. 93 363 03 35
Fax. 93 419 76 55
www.ecogesa.net